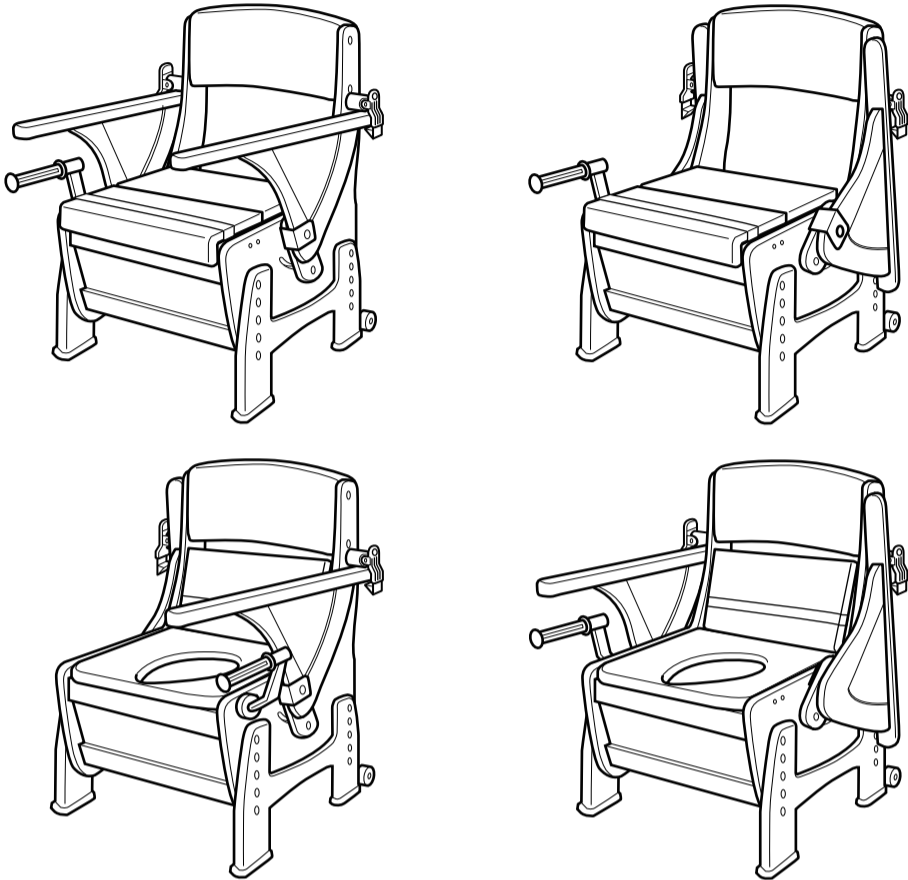


介護の経験が活かされたナース・ポータブルトイレ

木製ピボット型

取扱説明書

この度は、「ナースポータブルトイレ木製ピボット型」をお買上げ頂き誠にありがとうございます。
 この「取扱説明書」には、本製品の組立方法、使用上の注意事項を記載しております。
 正しく安全にお使い頂くために、必ずこの「取扱説明書」をお読みください。
 またお読みになった後も必ず保管してください。



アイ・ソネックス株式会社

保証書

本製品は当社の厳密な製品検査に合格したものです。ご使用中に万一故障した場合は本保証書に記載された保証規定に従い修理させていただきますので、販売店または当社へ保証書を添えてお申し出下さい。

販売年月日	販売店名
販売店住所	
お名前	上欄に記入または捺印の無い場合は必ず販売店様発行の領収書またはその他購入年月日、店名等を証明するものを貼っておいてください。
ご住所	

保証規定

- この製品の保証期間は、お買い求めの日より1年です。
 - 取扱説明書に従ってご使用中に発生しました故障に関しては、保証期間中は無料で修理致します。
 - 次の場合には保証期間内でも実費を頂きます。
 - ご愛用者の不注意や、誤った取扱による故障。
 - 当社以外で修理または改造された場合。
 - 火災、地震その他の災害により生じた故障及び損傷。
 - 実費修理に要する運賃。
 - 本保証書のご提示がない場合。
 - 本保証書の所定事項の未記入、販売店名の表示のない場合、あるいは字句を書き換えられた場合。
 - 本保証書は日本国内においてのみ有効です。
 - 本保証書は再発行致しませんので、紛失しないように大切に保管してください。
- ※ 一度使用したものは、原則として製品のお取替はできません。
 ※ 製品についての各種お問い合わせは、お求めの店、または下記へ直接ご連絡下さい。

アイ・ソネックス株式会社 本社 千702-8004 岡山県岡山市中区江並100-7
<http://www.nasent.net/> TEL: 086-200-1550 FAX: 086-200-1553

品質向上のため、お断りなく仕様変更することがありますのでご了承ください。

12OCT2010

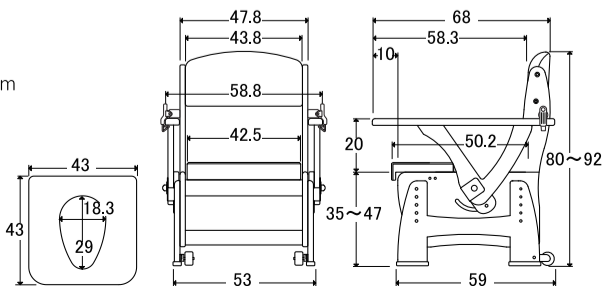
安全上のご注意 必ずお守りください。

ご使用になられる人や他の人への危害、財産への損害を未然に防止するために、必ずお守り頂くことを、次のように説明しています。

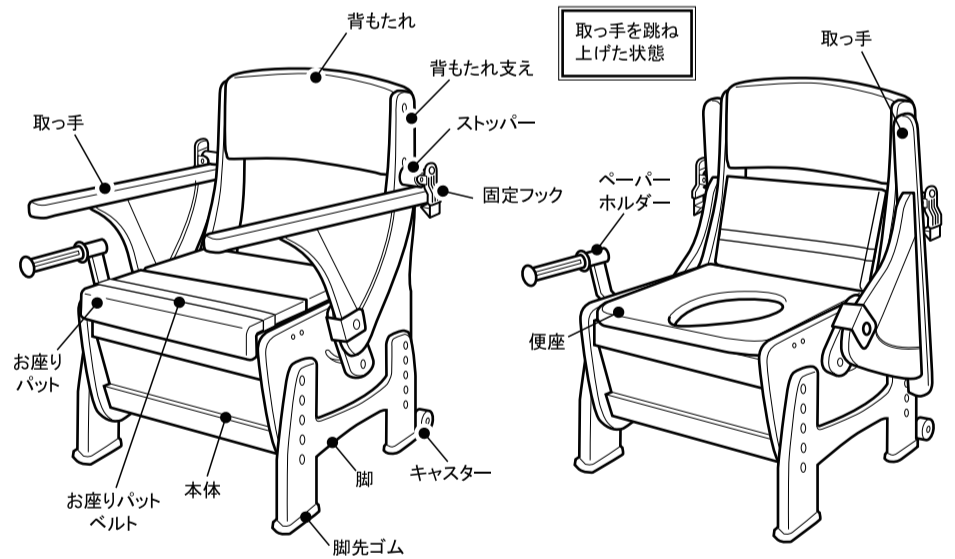
警告	
●本製品を本来の目的以外で使用しないでください。	ケガをすることがあります。
●取っ手を可動する際は、手や指を挟まないようにしてください。	
●本製品をご使用する際は、必ず取っ手が固定されている事を確認してからご使用ください。	本体が壊れてケガをすることがあります。
●座る際や、使用后立ち上がる際など、ご使用者自身が身体の安全性を十分に確保できない場合は、介護者の付き添いが必要です。	転倒してケガをすることがあります。
●滑りやすい床面や安定の悪い場所で使用しないでください。	
●取っ手等を持って、真横から力を加えないでください。	
●廃棄する時は専門業者におまかせください。	焼却すると有毒ガスが発生することがあります。
●改造や分解、仕様変更をしないでください。	破損またはケガをすることがあります。
注意	
●ベッドサイドでご使用の際は、ベッドと本製品の右側又は左側にすき間をあけずに隣接させてください。	より安全にご使用頂けます。
●本製品を踏台の代わりに、人を乗せたままでの移動に使用しないでください。	転倒してケガをすることがあります。
●取っ手に腰掛けしないでください。	
●幼児を1人で座らせしないでください。	
●必ず1人で座ってください。	
●便座、お座りパット以外の部分に腰掛けしないでください。	ケガをすることがあります。
●張地の破れや、クッションが壊れたまま座らないでください。	便座及び本体、パケツが破損、傷が付くことがあります。
●便座及び本体、パケツはナイフで削ったり、金属タワシなどでこすったりしないでください。	
●組立後、ネジがゆるんだまま使用しないでください。時々定期的に点検してください。	本体が壊れてケガをすることがあります。
●異常を発見したまま使用しないでください。	
●火の側に近づけないでください。	火災になることがあります。
●足の裏側は定期的にお掃除してください。	脚裏にゴミなどが付着し、床を汚す場合があります。色あせやひび割れ、変形の原因となります。
●屋外に放置したり、直射日光に当てたりしないでください。	
●湿気および乾燥の著しい場所での使用はさけてください。	
●床の材質や、ワックス・薬剤等により、脚先ゴムが色移りすることがあります。	シート等をご使用ください。

仕様

- サイズ：幅58.8×奥行68×高さ80~92cm (5段階調節可能)
- 便座面の高さ：35~47cm (5段階 3cm刻み)
- 取っ手高さ：20cm
- 重量：19.8kg (キャスター付) 19.4kg (キャスター無)

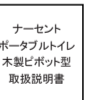
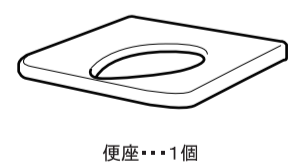


各部の名前



付属部品

数量をご確認ください。



取扱説明書...1部

お手入れ方法

排泄用具ですので、こまめにお手入れをして汚れを取り除いてください。

注意：ナイフで削ったり、金属タワシなどでこすったりしないでください。

お手入れには、アルコール、シンナー、ベンジン、灯油、などの溶剤は絶対に使用しないでください。



■便座
 便座を本体から取り外し、洗剤を付けて、水で洗い流してください。または、水で薄めた中性洗剤に、布をひたし強くしぼって拭き、さらに乾いた布で拭き取ってください。

■専用バケツ
 水洗い等をして汚れを残さないようにしてください。

■本体
 水にひたした布を強くしぼって拭き、さらに乾いた布で拭き取ってください。



組立手順

※注意事項をご確認の上、下記の手順に従って組み立ててください。

注意 手や指などを挟まないように十分注意し、ゆっくり可動させてください。

注意 正しく固定されていないと、本体が壊れたりケガをすることがあります。

取っ手の固定

梱包状態

ゆっくり取っ手を下げます。

取っ手は固定フックで、自動的にロックされます。

取っ手がストッパーに当たり固定フックでロックされた状態

※必ずストッパーが取っ手を受けている事を確認してからご使用下さい。

ストッパー

固定フック

取っ手

取っ手を受けている状態

注意 正しく固定されていないと、本体が壊れたりケガをすることがあります。

座面の高さ調整

組立工具

(+)ドライバー
ご用意ください。

便座高さ、35cm・38cm・41cm・44cm・47cm、5段階に調整できます。（出荷時の便座高さは、35cmです）

注意 作業中にお座りパットや便座背もたれ支えで手をはさまないように注意してください。また、専用バケツは外しておいてください。

注意 脚前後のネジ止め位置が合っているか、また本体にガタツキがないかどうかを、確認してから座ってください。

手順1

毛布やカーペットなどを床に敷きその上に本体を横に寝かせ(+)ドライバーで、ネジ(オス)を緩め脚を取り外します。片側2箇所（合計4箇所）

注意 お座りパットや便座が開くので、指を挟まないように注意して下さい。

手順2

ベッドの高さ、もしくは立ち上がりやすい高さに、なるよう脚の穴を本体にあるダボに差し込みます。

高さ表示シール

ダボ

本体

高さ表示シールを目安に高さを設定してください。

手順3

図のように、ネジ(オス)を取付け、(+)ドライバーでしっかり締め込みます。片側2箇所（合計4箇所）

注意 脚先ゴムは、天然ゴムを使用しています。床の材質や、ワックス・薬剤等により、色移りする場合がございます。シート等をご使用ください。

付属部品の取付け

便座・専用バケツはワンタッチで取付け、取外しができるのでお手入れが簡単です。

便座

専用バケツ

便座取付け樹脂(A)

バケツ受け金具

バケツの取付け方

お座りパットを上げて、専用バケツの前後を確認し、本体のバケツ受け金具に左図のようにセットして下さい。

便座の取付け方

便座取付け樹脂(A)を下図のように便座取付け樹脂(B)にはめ込みます。

便座取付け樹脂(A)

便座取付け樹脂(B)

ペーパーホルダーの取付け方

※左右どちら側にも取付けできます。

手順1

ペーパーホルダーのネジ(オス)を取外します。

手順2

図のようにネジ(オス)を、(+)ドライバーで締め込んで下さい。

左右逆に取付ける場合は、下記図を参考に、向きを変えて取付けて下さい。

注意 ペーパーホルダーに荷重をかけないでください。破損の原因になります。

取っ手の操作方法

注意 手や指などを挟まないように十分注意し、ゆっくり可動させてください。

注意 正しく固定されていないと、本体が壊れたりケガをすることがあります。

取っ手を跳ね上げる場合

※ 固定フックの解除方法

手順1 固定フック上部を押すとフックが開き解除されます。

手順2 その状態で取っ手を跳ね上げます。

跳ね上げる

押す

固定フック

開く

取っ手

ゆっくり取っ手を跳ね上げます。

取っ手はストッパーに当たり止ります。

注意 正しく固定されていないと、本体が壊れたりケガをすることがあります。

取っ手を戻す(下げる)場合

ゆっくり取っ手を下げます。

取っ手は固定フックで、自動的にロックされます。

取っ手がストッパーに当たり固定フックでロックされた状態

※必ずストッパーが取っ手を受けている事を確認してからご使用下さい。

ストッパー

固定フック

取っ手

取っ手を受けている状態